

Ketenanalyse

Reductie CO₂-emissie bij Martens Beton B.V.



Opdrachtgever:

Bouwhuis Aannemingsmaatschappij "Bouwmij" B.V.

Auteur:

Dieuwer Heins, Cumela Advies

24 februari 2022, revisie 15 maart 2022

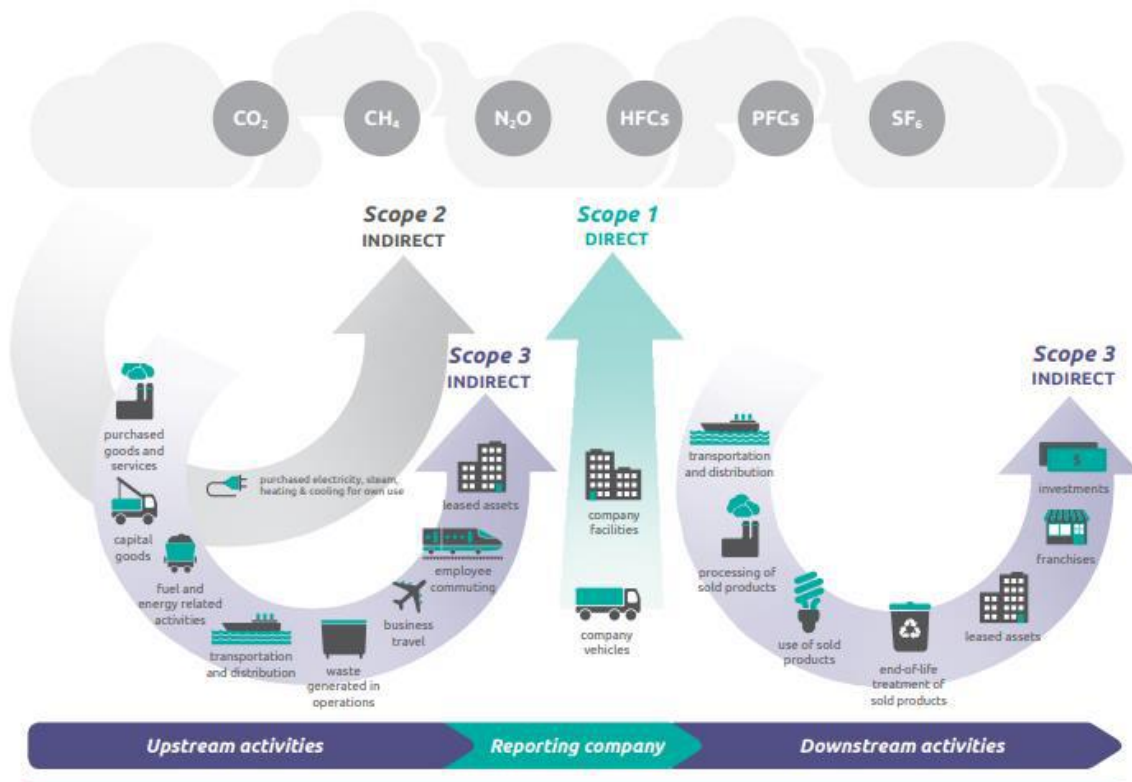
©Bouwhuis Aannemingsmaatschappij "Bouwmij" B.V.

Inhoud

1. Inleiding	2
1.1 Achtergrond CO2 prestatieladder	2
1.2 Bouwhuis Beerzerveld	3
1.3 Onderwerp en doel ketenanalyse	3
1.4 Omschrijving van de keten	4
1.4.1 Onderbouwing ketenstappen	5
2. Scope 3 emissies en ketenanalyse	5
3. Beschrijving ketenanalyse	7
3.1 Beschrijving project	7
3.2 Beschrijving aanpak vermindering CO ₂ emissie bij Martens Beton B.V.	7
3.3 Verwachte resultaten en scope 3 doelstellingen	8
3.4 Planning maatregelen 2022 t/m 2026.....	10
4. Conclusie	10
Bronvermelding.....	10
Bijlagen	11

1. Inleiding

Broeikasgasemissies worden onderverdeeld in 3 verschillende scopes. Scope 1 betreft de directe emissies en scope 2 de indirecte emissies. Scope 1 en scope 2 worden uitgebreid besproken in de emissie inventaris van Bouwhuis Aannemingsmaatschappij “Bouwmij” B.V.. Conform de richtlijnen in het GHG protocol wordt de analyse van scope 3 uitgevoerd zoals aangegeven in onderstaand figuur.



De bedrijfsactiviteiten van Bouwhuis Aannemingsmaatschappij “Bouwmij” B.V. (hierna te noemen Bouwhuis Beerzerveld.) zijn onderdeel van een keten van activiteiten. Zo moeten materialen die worden ingekocht eerst geproduceerd worden (upstream) en gaat het transporteren, gebruik en verwerken van opgeleverde “producten” of “werken” ook gepaard met energiegebruik en emissies (downstream). Hierbij wordt de totale emissie in scope 3 per jaar geschat, waarbij het uitgangspunt is dat minimaal 80% van de uitstoot wordt meegenomen.

Voor de inventarisatie van de relevante scope 3 categorieën wordt gebruik gemaakt van de tabel, gebaseerd op de “scope 3 standaard” waar in de ladder naar wordt verwezen.

Deze rapportage richt zich op het rapporteren van belangrijke scope 3 emissies door middel van een ketenanalyse. Als basis voor deze rapportage is het GHG-Protocol, deel A “Corporate Accounting and Reporting Standaard” gekozen. In dit rapport wordt inzichtelijk gemaakt waar de meeste uitstoot in scope 3 van Bouwhuis Beerzerveld zich bevindt en waarom onderstaande keuze is gemaakt.

1.1 Achtergrond CO2 prestatieladder

Bouwhuis Beerzerveld is gecertificeerd voor de CO₂-prestatieladder niveau 5. De CO₂-prestatieladder is een initiatief van Pro Rail en sinds maart 2011 overgedragen aan de Stichting Klimaatvriendelijk Aanbesteden en Ondernemen (SKAO). De CO₂-prestatieladder belooft bedrijven die klimaat bewust

produceren. Dit gebeurt door gunningcriteria bij aanbestedingen toe te passen. De CO₂-prestatieladder is opgezet volgens het Green House Gas (GHG) Protocol. De CO₂-prestatieladder is ontwikkeld om bedrijven die deelnemen aan aanbestedingen te stimuleren hun eigen CO₂ uitstoot te kennen en te verminderen. Volgens het certificatieschema van de CO₂-prestatieladder wordt verwacht van het deelnemende bedrijf dat er een analyse van GHG genererende activiteiten uit scope 3 kan worden voorgelegd zoals beschreven in het GHG-protocol. De volgende voorwaarden worden door SKAO aan de analyse gesteld:

- De 5 algemene stappen uit het GHG protocol vormen de structuur van deze analyse (zie hoofdstuk 2);
- Het gaat om een significant deel van de emissies;
- Het resultaat van de analyse dient een aanvulling te zijn op eventueel bestaande inzichten en bij te dragen aan het voortschrijdend maatschappelijk inzicht.

1.2 Bouwhuis Beerzerveld

Bouwhuis Aannemingsmaatschappij "Bouwmij" B.V. is een dynamisch bedrijf in de Infra, wegebouw en natuurbouw.

Service, kwaliteit, loyaliteit en innovatie zijn belangrijke aspecten voor een gedegen uitvoering en ook samenwerking met andere partijen. Bouwhuis Beerzerveld kent de belangen van haar klant en draagt graag bij aan een succesvolle uitvoering van het project. Immers, het succes van opdrachtgevers is bepalend voor het succes van Bouwhuis Beerzerveld.

Opdrachtgevers zijn o.a. kleine, middelgrote tot grote aannemers in de sector weg- en waterbouw. Ook overheden, projectontwikkelaars, bedrijven en particulieren maken gebruik van de diensten van Bouwhuis Beerzerveld.

De specialismen van Bouwhuis Beerzerveld zijn onder meer:

- Wegbouw
- Waterbouw
- Betonbouw
- Natuurbouw
- Saneringen
- Baggeren
- Beschoeiingen
- Stalen damwanden
- Groot grondverzet

Op basis van de berekende CO₂-emissies is er sprake van een klein bedrijf.

1.3 Onderwerp en doel ketenanalyse

Uit de rangorde van de scope 3-emissies is gebleken dat de categorie aangekochte goederen en diensten de belangrijkste scope 3-emissie van Bouwhuis Beerzerveld is. Binnen deze categorie is de post 'Leveranties grondstoffen' een belangrijke post waar Bouwhuis Beerzerveld invloed op heeft. Als onderwerp voor de ketenanalyse is gekozen voor gericht verminderen van de CO₂ emissie bij Martens Beton B.V (hierna te noemen Martens Beton. Uit de kwantitatieve analyse is gebleken dat Martens Beton verantwoordelijk is voor 16,8 procent van de CO₂ uitstoot in scope 3.

De volgende argumenten hebben gezorgd voor deze keuze:

- Relevantie: Groot

Het bedrijf Martens Beton heeft met 16,8 procent van de CO₂ uitstoot in scope 3 een groot aandeel in de CO₂ emissies in de keten van Bouwhuis Beerzerveld. Daarnaast beschikt Martens Beton niet over het certificaat CO₂ Prestatieladder.

Martens Beton verzorgt de levering van betonproducten, zoals rioleringsbuizen en putten voor Bouwhuis Beerzerveld en 'leveranties projecten' komen in de kwalitatieve- en kwantitatieve

dominantie analyse als meest relevant naar voren. Martens Beton is een bedrijf dat al ruim 15 jaar inzet op duurzaamheid en is gemotiveerd om verbeterstappen te blijven zetten. Het aandeel van Martens Beton in de totale berekende scope 3 emissies van Bouwhuis Beerzerveld is 339,4 ton CO₂, in totaal 16,8 procent van de totale scope 3 emissies.

- Impact op de keten: Middelgroot

Bouwhuis Beerzerveld behoort tot de 25% grotere bedrijven in de groep van ca. 3.000 Cumela bedrijven.

De meeste van deze grotere bedrijven hebben het certificaat CO₂-Prestatieladder behaald. Veel leveranciers in de sector kennen niet echt een prikkel om het certificaat te behalen, omdat zij niet zelf de projecten aannemen. Bouwhuis Beerzerveld wil het goede voorbeeld geven en Martens Beton motiveren om ook werk te blijven maken van CO₂ reductie. Hierdoor zullen andere bedrijven die met Martens Beton samenwerken indirect ook bijdragen aan CO₂ reductie, dit versterkt de impact op de bredere keten. Het reductiepotentieel is gemiddeld aangezien er in potentie een grote keten achter zit en Martens Beton een bedrijf is met een sterke motivatie om een bijdrage te leveren aan maatschappelijk belangrijke thema's waaronder het reduceren van de CO₂-emissie.

- Invloed van Bouwhuis Beerzerveld: Middelgroot.

Bouwhuis Beerzerveld neemt opdrachten aan en voert deze zoveel mogelijk met eigen materieel uit. Om het werk te kunnen maken zijn er betonproducten zoals rioleringsbuizen, putten en duikers nodig. Bouwhuis Beerzerveld heeft een vrije keuze in het inschakelen van een of meerdere leveranciers hiervoor, maar werkt sinds 2021 veelal samen met Martens Beton. De samenwerking is goed te noemen en door het belang dat Martens Beton heeft bij de leveranties aan Bouwhuis Beerzerveld kan de invloed daarom middelgroot worden genoemd.

Het doel van de ketenanalyse is in eerste instantie het reduceren van CO₂ emissie bij Martens Beton, de leverancier met de tweede grootste omzet bij Bouwhuis Beerzerveld. In tweede instantie is het doel om op de langere termijn ook andere leveranciers te stimuleren tot CO₂ reductie en om klanten van Martens Beton te stimuleren bij CO₂ reductie.

Bijvangst van de voorgenomen activiteiten zal voor Bouwhuis Beerzerveld toenemende kennis van de keten en eventuele knelpunten bij leveranciers zijn. Zo dragen de acties vanuit deze ketenanalyse in de basis bij in het inzicht voor Bouwhuis Beerzerveld bij de aankoop van goederen voor projecten.

De ketenanalyse is een aanvulling op bestaande (gepubliceerde) kennis en inzichten over dit onderwerp. Het is kijkende naar de aard van de werkzaamheden van een dusdanig belang in scope 3 dat het bijdraagt aan het voortschrijdend maatschappelijk inzicht. De rapportage van de ketenanalyse wordt openbaar, zodat de verbetermogelijkheden ook door andere partijen kunnen worden toegepast.

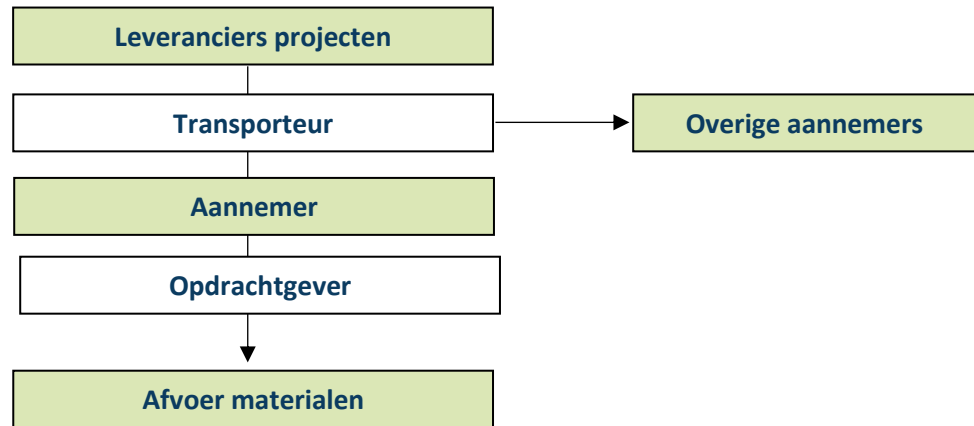
1.4 Omschrijving van de keten

Een belangrijke voorwaarde voor de keuze van de ketenanalyse is, dat het product een significant deel uitmaakt van de emissies. Bouwhuis Beerzerveld voert de scope 3 analyse uit voor CO₂ reductie bij onderaannemers, leveranciers, afvalverwerkers en ingehuurde bedrijven.

Voor wat betreft geleverde goederen en diensten is onderscheid gemaakt voor leveranties projecten, waar onder andere de Martens Beton onder valt. Deze categorie is voor Bouwhuis Beerzerveld goed voor 41,7 procent van de inkoopomzet en 60,0 procent van de totale scope 3 emissies. Hierdoor is de categorie erg relevant. Martens Beton is binnen deze categorie de belangrijkste groep met in totaal 5,5 procent van de totale inkoopomzet en 16,8 procent van de totale scope 3 emissies. Martens

Beton levert de betonproducten, zoals rioleringsbuizen, putten en duikers voor de uitvoering van de projecten. Zij maken met name gebruik van aardgas, stroom en brandstof.

Alle partijen in de keten zijn weergegeven in onderstaande afbeelding. Deze ketenanalyse richt zich op de leverancier (Martens Beton), de transporteur (leveranciers van Martens Beton) en de aannemer (Bouwhuis Beerzerveld) en de overige klanten van de leverancier als zijnde ketenorganisaties.



Zie voor een nadere onderbouwing van deze keuze hoofdstuk 2. Een belangrijk punt in deze ketenanalyse is de algemene beschrijving van de ketenanalyse voor scope 3. Het is belangrijk dat inzichtelijk wordt welke leveranciers meegenomen dienen te worden in het onderzoek. Het GHG-protocol geeft hierbij het volgende aan:

“Because the assessment of scope 3 emissions does not require a full cycle assessment, it is important, for the sake of transparency, to provide a general description of the value chain and associated GHG sources.”

1.4.1 Onderbouwing ketenstappen

De werkzaamheden van Martens Beton bevinden zich met name in de eerste stap van de in paragraaf 1.4 genoemde keten, namelijk ‘Leverancier projecten’.

Grote reductiekansen bevinden zich naar verwachting met name in het elektra, aardgas en brandstofverbruik. Ook zijn er potentiële reductiekansen binnen het brandstofverbruik, door het gebruik van materieel en het uitvoeren van transport.

2. Scope 3 emissies en ketenanalyse

Conform eis 4.A.1 van de Prestatieladder dient een kwalitatieve analyse te worden vastgelegd voor scope 3. Deze analyse is uitgevoerd en levert onderstaande tabel op met de verschillende product / marktcombinaties. In bijlage 1 is de kwalitatieve dominantie analyse opgenomen, waarin opgenomen de relatieve invloed.

Tabel 1.: Producten / markten combinaties

Producten / markten	Water-schappen	Provincies	Gemeentes	Staatsbos-beheer	Natuur-monumenten	Project-ontwikkelaar	Overig	Totaal
Waterbouwkundige werken	30%							30%
Bouwrijp maken			25%			10%		35%
Natuurbouw		10%		10%	10%			30%
Overig							5%	5%
Totaal	30%	10%	25%	10%	10%	10%	5%	100%

Volgens eis 4.A.1 van de Prestatieladder moet uit de kwalitatieve analyse een activiteit geselecteerd worden, voor een ketenanalyse. Bouwhuis Beerzerveld heeft ervoor gekozen om een ketenanalyse te richten op de eerste rangen, waarbij met name het bouwrijp en waterbouwkundige werken van toepassing zijn (65%). Voor de uitvoering van de werkzaamheden binnen dit type werk zijn de leveranties van Martens Beton van groot belang. Bij de natuurbouw vinden ook leveranties door Martens Beton plaats, echter hier komt dit minder vaak voor.

Voor de inventarisatie van de relevante scope 3 categorieën wordt gebruik gemaakt van de tabel, gebaseerd op de "scope 3 standard" waar in de ladder naar wordt verwezen. Uit deze tabel zijn de volgende categorieën leveranties van toepassing: Aangekochte goederen en diensten, Productieafval en Kapitaal goederen.

Relevant zijn de crediteuren die 80% van de totale emissie veroorzaken. Hierop is een analyse uitgevoerd en is per leverancier die tot de eerste 80% van het inkoopbedrag behoren een inschatting opgenomen van de emissie, betrekking hebbend op de leveranties aan Bouwhuis Beerzerveld. Deze 80% van de inkoop kan nader gespecificeerd worden als volgt:

Tabel 2.: Overzicht scope 3 categorieën

Categorie	Percentage
Aangekochte goederen en diensten	92,1%
Productieafval	0%
Kapitaalgoederen	7,9%
Totaal	100,0%

Hieruit blijkt dat het type inkoop aangekochte goederen en diensten de grootste inkoopomzet omvat. Dit type inkoop kan nader worden gespecificeerd als:

Tabel 3.: Specificatie scope 3 categorie aangekochte goederen en diensten

Categorie	Percentage
Onderaannemers	47,1%
Leveranties projecten	40,3%
Dienstverlening	4,7%
Totaal	92,1%

Uit bovenstaande specificatie blijkt dat de levering van projectgebonden materialen een belangrijke post in de inkoopomzet is. Hiermee vormt deze post een sterke uitgangspositie voor de ketenanalyse. De post 'leveranties Martens Beton' is opgenomen onder leveranties projecten. De leveranties van betonproducten door Martens Beton is goed voor 7,5 procent van de inkoopomzet

binnen de categorie 'Leveranties projecten' en 6,9 procent van de inkoopomzet binnen de gehele kwantitatieve dominantie analyse.

3. Beschrijving ketenanalyse

3.1 Beschrijving project

Bouwhuis Beerzerveld heeft in de afgelopen jaren vele projecten uitgevoerd waarbij veel materiaal en materieel wordt gebruikt. De uitstoot van dit materieel en materiaal komt uiteraard naar voren in scope 1 van Bouwhuis Beerzerveld. Echter, het beheer van de leveranties voor projecten bevindt zich in scope 3. Het grootste gedeelte van de scope 1 en 2 emissies bevindt zich in de uitstoot van brandstof van materiaal en materieel van Bouwhuis Beerzerveld en dit materieel verwerkt de projectgebonden materialen, hierdoor is interessant om dit aspect verder in de keten te bekijken.

De grootste leverancier van projectgebonden materialen, Martens Beton behaalde in 2021 een omzet van circa 5,5 procent van de inkoopomzet bij Bouwhuis Beerzerveld, vooral voor de levering van betonproducten zoals rioleringsbuizen, putten en duikers.

De organisatie van Bouwhuis Beerzerveld heeft vooral toezicht op de kwaliteit van het geleverde product, de samenwerking en planning met Martens Beton. Aan het brandstof, energie- en gasverbruik van de leverancier, werd tot op heden door Bouwhuis Beerzerveld geen aandacht besteed.

Om reductie te bereiken in scope 3 wil Bouwhuis Beerzerveld nu gericht aandacht gaan besteden aan de CO₂-emissie bij de Martens Beton.

3.2 Beschrijving aanpak vermindering CO₂ emissie bij Martens Beton B.V.

Naar aanleiding van de uitgevoerde ketenanalyse is besloten om in gesprek te gaan met de belangrijkste leverancier van projectgebonden materialen, namelijk Martens Beton. Dit gesprek heeft plaatsgevonden op 8 februari 2022 met de heer Marc van Laarhoven en mevrouw Simone van Heeswijk.

Martens is een 100% familiebedrijf dat is opgericht in 1881. In het bedrijf staan de klanten én medewerkers (de Mensen van Martens) centraal. Het bedrijf is actief in het produceren en handelen in kunststof en beton-leidingsystemen, betonverharding en betonelementen. Tevens ontwikkelt het bedrijf keramische bouwmaterialen en verricht het bedrijf horizontaal- en verticaal transport. De infra-sector vormt de belangrijkste groep afnemers, maar ook de (DHZ) retail en bouw- en installatiebedrijven zijn voor Martens een grote doelgroep.

Martens Beton B.V. is al meer dan 15 jaar actief bezig met duurzaamheid waaronder vermindering van CO₂-emissie. Een goed voorbeeld hiervan zijn de drie windmolens met elk een capaciteit van 2,5 MW PK. Ook onderneemt Martens Beton actief stappen in het kader van het betonakkoord uit 2018. Hierin is onder meer een CO₂-reductie van 30% in 2030 ten opzichten van 1990 afgesproken.

Martens Beton B.V. is ervan overtuigd dat door samenwerking met bedrijven in de keten verbeterstappen kunnen worden gezet. Dit is een belangrijke reden om de samenwerking met Bouwhuis Beerzerveld op te starten.

Martens Beton B.V. stelt jaarlijks een Footprint op conform de eisen van de CO₂ Prestatieladder. De CO₂-emissie bedraagt in 2020 3.261,3 ton CO₂. De grootste emissie wordt veroorzaakt door elektriciteitsverbruik grijze elektriciteitsmix (1.373,1 ton) en aardgasverbruik voor verwarming en productie (1009,1 ton). De CO₂-emissie wordt niet gerelateerd aan bijv. de omzet of aantal medewerkers. De CO₂-emissie is afhankelijk van de producten die in een jaar worden geproduceerd. Het is niet bekend wat in de afgelopen jaren de CO₂-uitstootreductie is geweest.

Martens Beton staat er voor open om als leverancier een ambitie te formuleren op het gebied van de reductie van CO₂-emissie. In dit kader zijn de volgende zaken overeengekomen:

- Martens Beton registreert jaarlijks haar CO₂-emissie en zal deze samen met de directeur van Bouwhuis Beerzerveld bespreken. Ook de onderbouwing van de footprint zal worden doorgenomen.
- Martens Beton wil per 31-12-2026 haar CO₂-emissie reduceren. Hiervoor zal in 2022 een SMART-doelstelling worden geformuleerd die aansluit bij het Betonakkoord.

Om bovenstaande doelstellingen te bereiken zullen in 2022 de volgende stappen worden gezet:

- Opstellen en bespreken CO₂ Footprint 2021, incl. onderbouwing.
- In beeld brengen van CO₂-emissie gerelateerd aan bijv. € 1.000 omzet of per geproduceerd gewicht beton.
- Vaststellen CO₂-reductiedoelstelling voor de periode 2022 t/m 2026
- Aan de hand van de Maatregelenlijst www.skao.nl vaststellen van de verder te nemen maatregelen voor reductie van CO₂-emissie in de periode 2022-2026.
- Onderzoek naar mogelijkheden om het brandstofverbruik door gebruik van materiaal en uitvoering van transport te verlagen.
- In beeld brengen welke producten met een lage CO₂-emissie voor Bouwhuis Beerzerveld interessant zijn om in projecten toe te passen. Tevens in overleg treden met opdrachtgevers over mogelijke aanpassing van bestekseisen.

Om reductie van de CO₂-uitstoot te realiseren zullen in 2022 door Martens Beton minimaal de volgende stappen worden gezet:

- ✓ Onderzoek naar mogelijkheden voor inkoop van groene stroom. Hiermee kan een reductie van 1.373,1 ton CO₂ worden bereikt. Dit is 75% van de CO₂-emissie voor scope 1 en 2 van Bouwhuis Beerzerveld.
- ✓ Aanschaf Ledverlichting
- ✓ Bij vervanging van heftrucks investeren in elektrische heftrucks

Komende vijf jaar zal minimaal halfjaarlijks een gesprek tussen Marten Beton en Bouwhuis Beerzerveld worden gehouden om voortgang te bewaken en verdere verbeterpunten vast te stellen. Input voor deze gesprekken zijn onder meer de footprint van Martens Beton en Bouwhuis Beerzerveld, de maatregelenlijst van SKAO en het handboek 3.1 van de CO₂-Prestatieladder.

3.3 Verwachte resultaten en scope 3 doelstellingen

De kwantitatieve dominantie analyse is tot stand gekomen op basis van de crediteurenlijst van Bouwhuis Beerzerveld en verrekening op basis van de Guidelines to Defra / DECC's GHG Conversion Factors for Company Reporting. Met de geplande acties moet per 31-12-2026 een reductie bereikt zijn van 47,1 procent bij Martens Beton. Op basis van de ingeschatte CO₂-emissie binnen de kwantitatieve dominantie analyse komt dit neer op een concrete CO₂-reductie van 159,9 ton CO₂ bij Bouwhuis Beerzerveld.

Genoemde reductie is realiseerbaar door de aanschaf van groene stroom. Daarnaast is Martens Beton voornemens om de CO₂-emissie nog verder te reduceren. Martens Beton heeft in de afgelopen jaren de nodige stappen ondernomen en wil daarom, naast de CO₂-reductie door inkoop van groene stroom, een reductie van 5% in een periode van vijf jaar

realiseren. Op basis van de Footprint 2020 komt dit neer op nog eens een reductie van 94,1 ton CO₂ in 2026.

De uiteindelijke reductie is sterk afhankelijk van de motivatie en medewerking van Martens Beton. Om dit te borgen heeft 8 februari 2022 een overleg plaats gevonden tussen mevrouw Simone van Heeswijk en de heer Marc van Laarhoven van Martens Beton, Gert Bouw Huis van Bouwhuis Beerzerveld en Dieuwier Heins van Cumela Advies. De gemaakte afspraken zijn vastgelegd in een gespreksverslag.

Voorlopige doelstelling scope 3 emissie ketenanalyse: Martens Beton reduceert per 31-12-2026 haar CO₂-emissie met in totaal 1.467,2 ton CO₂. Hiermee verlaagt Bouwhuis Beerzerveld haar CO₂-emissie voor inkoop bij Martens Beton met 159,9 ton.

De reductie van CO₂-emissie bij Martens Beton is 47,1 procent van de totale CO₂-emissie in 2020. Volgens de uitgevoerde dominantie-analyse geldt voor de inkoop van Bouwhuis Beerzerveld bij Martens Beton een CO₂-emissie van 339,4 ton. Bij een reductie van 47,1 procent komt dit neer op een reductie van 159,9 ton CO₂.

De CO₂-emissie van Bouwhuis Beerzerveld van 339,4 ton bij Martens Beton in verhouding tot de totale CO₂-emissie van Martens Beton in 2020 is 10 procent (Footprint 2021 is nog niet gereed). Deze verhouding wijkt sterk af als gekeken wordt naar de verhouding in verkoopomzet. Het aandeel verkoop van betonproducten aan Bouwhuis Beerzerveld is veel minder is dan 10 procent van de totale verkoopomzet van Martens Beton.

De berekende emissie in de dominantieanalyse is gebaseerd op Guidelines to Defra / DECC's GHG Conversion Factors for Company Reporting, terwijl de Footprint van Martens Beton is vastgesteld aan de hand van het werkelijk gebruik van onder meer elektriciteit en brandstof. Een bijkomende doelstelling voor de samenwerking tussen Martens Beton en Bouwhuis Beerzerveld is om door middel van onderzoek een betere aansluiting te verkrijgen tussen de jaarlijkse CO₂-emissie van Martens Beton en CO₂-emissie op basis van de inkoopomzet van Bouwhuis Beerzerveld.

In tabel 4 is weergegeven met welke maatregelen in 2026 een CO₂-reductie van 47,1 procent ten opzichte van de CO₂-emissie in 2020 kan worden bereikt.

Tabel 4.: Verwachte CO₂ -reductie (percentage per maatregel).

Maatregel	2022 tot en met 2026	Reductie
		in %
1	Volledig over gaan op groene stroom	42,1
2	Bij vervanging van heftrucks investeren in elektrische heftrucks	0,5
3	Aanschaf ledverlichting	0,5
4	In 2022 nader bepalen	4
	Totaal	47,1

Meting van de resultaten zal worden uitgevoerd op basis van de jaarlijks op te stellen footprint en voortgangsrapportages van de Martens Beton. In deze analyse is buiten beschouwing gelaten het effect op andere schadelijke emissies, zoals fijnstof en stikstof. Verder is buiten beschouwing gelaten de waarschijnlijk positieve werking op de scope 1 emissie bij Bouwhuis Beerzerveld zelf. In contact

met Martens Beton kunnen nuttige ideeën worden opgedaan, waar ook Bouwhuis Beerzerveld zelf baat bij heeft.

3.4 Planning maatregelen 2022 t/m 2026

Samenvattend hebben Martens Beton en Bouwhuis Beerzerveld de volgende acties gepland.

- Februari 2022: Bespreken footprint 2020 van Martens Beton (Gereed)
- Februari 2022: Aanschaf ledverlichting (Gereed)
- 2022: Bij vervanging van heftrucks investeren in elektrische heftrucks (Loopt)
- 2022: onderzoek mogelijkheden inkoop groene stroom (Loopt)
- 2022: Communicatieplan CO₂-reductie Martens Beton opstellen
- April 2022: Opstellen en bespreken CO₂ Footprint 2021, incl. onderbouwing.
- April 2022: Overeenkomst afsluiten met Martens Beton
- Mei 2022: In beeld brengen van CO₂-emissie gerelateerd aan bijv. € 1.000 omzet of per geproduceerd gewicht beton.
- Juni 2022: Vaststellen definitieve CO₂-reductiedoelstelling voor de periode 2022 t/m 2026
- Juli 2022: Opstellen halfjaarlijkse rapportage
- September 2022: Aan de hand van de Maatregelenlijst www.skao.nl vaststellen van de verder te nemen maatregelen voor reductie van CO₂-emissie in de periode 2022-2026
- September 2022: In beeld brengen welke producten met een lage CO₂-emissie voor Bouwhuis Beerzerveld interessant zijn om in projecten toe te passen.
- 2023-2026: uitvoering nader te bepalen maatregelen.
- Januari 2027: Opstellen eindrapportage.

4. Conclusie

Bouwhuis Beerzerveld heeft inzicht in de belangrijkste upstream en downstream CO₂ emissies in de keten waarin het bedrijf zich bevindt. Op basis van de kwalitatieve dominantie-analyse heeft het bedrijf gekozen om een ketenanalyse te maken gericht op het verminderen van de CO₂ emissie bij Martens Beton. Er is een plan van aanpak opgesteld en in de periode van 2022 t/m 2026 wordt ingeschat dat door de beschreven maatregelen een CO₂ reductie kan worden gerealiseerd van 1.467,2 ton CO₂. Hiermee verlaagt Bouwhuis Beerzerveld haar CO₂-emissie voor inkoop bij Martens Beton met 159,9 ton CO₂.

Bronvermelding

- Interview met de heer Herbert Lambers (CO₂-verantwoordelijke) en Gert Bouwhuis (directeur) van Bouwhuis Beerzerveld
- Gespreksverslag van het gesprek met mevrouw Simone van Heeswijk en de heer Marc van Laarhoven van Martens Beton op 8 februari 2022
- Website <https://www.co2emissiefactoren.nl/>
- Crediteuren- en debiteurenadministratie Bouwhuis Beerzerveld
- Kwantitatieve analyse Bouwhuis Beerzerveld
- Kwalitatieve analyse Bouwhuis Beerzerveld
- PMC tabel Bouwhuis Beerzerveld
- 2012 Guidelines to Defra / DECC's GHG Conversion Factors for Company Reporting.
- Footprint CO₂ 2020 Martens Beton B.V.

Bijlagen

1. Kwalitatieve dominantie-analyse
2. Kwantitatieve dominantie-analyse
3. Gespreksverslag bespreking 8 februari 2022